

LBRIS

We know  
books

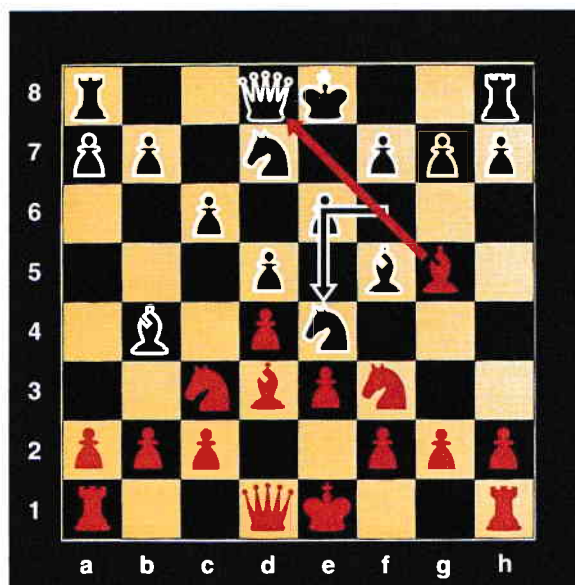
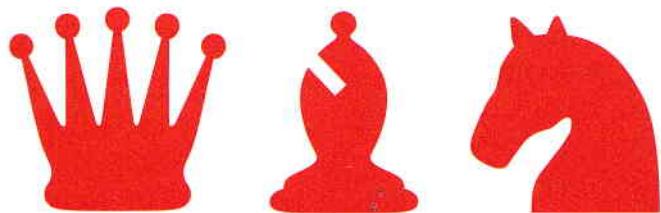
# Șahul pentru începători

MICHAEL BASMAN



Traducere din limba engleză de Mihaela Tocuț-Addy





8  
Către toți tinerii șahiști

9  
Istoria șahului

10  
Setul de șah

12  
Obiectivul jocului

13  
Notație de bază

14  
Pionii

16  
Nebunii

17  
Caii

18  
Turnurile

19  
Regina

20  
Regele

22  
Protejarea regelui

24  
Notații suplimentare

26  
Deschiderea

28  
Piese majore

30  
Tehnici esențiale

32  
Atac și apărare

34  
Tactici

36  
Finalul

38  
Remiză!

40  
Mergi mai departe

42  
Glosar

43  
Răspunsuri

44  
Index și adrese utile

# Către toți tinerii șahiști

„**O**AMENI DIN LUMEA ÎNTREAGĂ acceptă provocarea șahului, înfruntând noi adversari și punându-și mintea la încercare. Puterea minții – calea spre succes în studii și în afaceri – este stimulată, antrenată și consolidată prin șah. Nimic nu se compară cu satisfacția înfrângerii unui adversar competent, iar pentru a fi învingător ai nevoie doar de încredere, de concentrare și de abilitatea de a învăța – din cărți, din videoclipuri, de la calculatoare și din propriile tale eșecuri. Șahul a fost cândva jocul regilor, dar acum este accesibil tuturor.

Eu joc șah de la vârsta de 10 ani, iar de atunci nici că am putut sta mult timp departe de o tablă de șah! Fiecare partidă pe care o joc este o nouă provocare, mereu incitantă. Din 1981, când am devenit Maestru Internațional, mi-am dedicat timpul predării șahului în școli. În 1996, am lansat competiția pentru tineret UK Chess Challenge. Mi-am făcut numeroși prieteni jucând șah și agreez concurența amicală încurajată de joc.“

MICHAEL BASMAN

*Michael Basman*



# EBRIS | We know books

## Istoria șahului

**ȘAHUL ARE O ISTORIE LUNGĂ** de cel puțin 1500 de ani. Cele mai vechi piese descoperite de arheologi datează din secolul al VI-lea d.H. Este posibil să se fi jucat șah și înainte, dar n-avem cum s-o știm sigur. Cert e însă faptul că unul dintre precursorii șahului a fost jocul indian Chaturanga, însemnând „patru laturi” – deoarece armatele indiene erau alcătuite din patru divizii: carele de luptă, cavaleria, elefanții și infanteria. Supremul joc de război, șahul are la bază scenarii de luptă străvechi care încă mai pot fi aplicate și astăzi de jucătorii din lumea întreagă.



**Șahul chinezesc**  
Înrudit de aproape cu șahul este jocul chinezesc *Xiangqi* („jocul elefanților”), care se bucură în continuare de mare popularitate în China. Data apariției acestui joc este necunoscută.



### Șahul ajunge în Occident

Jocul s-a răspândit odată cu deschiderea rutelor comerciale dintre Orientul Îndepărtat și Persia în secolul al X-lea. Negustorii arabi care străbăteau celebrul Drum al Mătăsii aveau adesea în bagaje și câte un set de șah. Și uite așa, în cele din urmă, călătorii și comercianții au introdus șahul în Europa.



### Un interes crescând

Până la sfârșitul secolului al XIX-lea, șahul își dobândise titlul de „joc al regilor” datorită popularității sale în rândul claselor privilegiate. Totuși, în secolul al XX-lea, jocul și-a croit cale spre toate păturile sociale, ajungând a fi practicat de mii de persoane.

# Setul de șah

UN SET DE ȘAH ESTE ALCĂTUIT din 32 de piese și o tablă de joc. Tabla reprezintă un câmp de luptă simplu, lipsit de copaci, râuri, dealuri, văi sau clădiri în spatele cărora să te poți ascunde. Asta înseamnă că poți controla desfășurarea unei bătălii mult mai bine decât orice general de armată. Piesele constituie cele două armate adverse. Ambii jucători au inițial câte 16 piese, fiecare partidă începând, așadar, pe picior de egalitate. Mutările pe care le faci sunt cele care îți vor determina în cele din urmă victoria – sau înfrângerea.

## Armata condusă de tine

Există piese de diverse forme și mărimi, dar cel mai des întâlnite sunt piesele de șah Staunton, acesta fiind modelul folosit în competiții și în cartea de față. „Piesele” sau „figurile” constituie denumirea colectivă prin care sunt desemnate cele două armate. În cadrul armatei tale ai un rege, o regină (sau damă), doi nebuni, doi cai, două turnuri (sau ture) și opt pioni. (Atenție: uneori șahiștii consideră că „piesele” includ toate figurile cu excepția pionului, deși toate sunt, practic, „piese“.)



### Un rege

În calitate de conducător al armatei, regele este cea mai importantă piesă – și cea mai înaltă totodată. Cu toate acestea, are mobilitate redusă și nu este, deci, puternic. Dacă nu poate evita capturarea, primește șah mat și jocul se încheie.



### O regină

Regina poate ataca aproape jumătate din câmpurile tablei de joc dintr-o singură poziție. Datorită rapidității și mobilității sale, este cea mai puternică piesă.



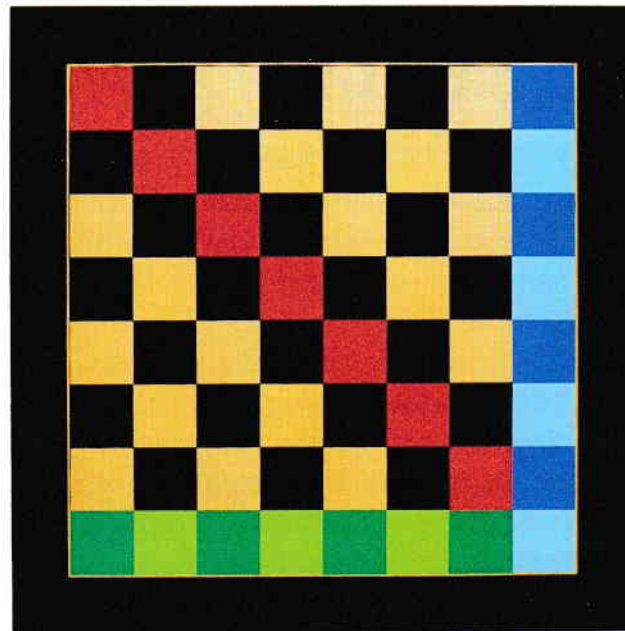
### Doi nebuni

Nebunii (în limba engleză, *bishop* – „episcop”, n. tr.) se recunosc după vârful distinctiv al pieselor ce seamănă cu o mitră episcopală. Sunt piese agile care se mișcă rapid de-a lungul diagonalelor.



### Doi cai

Aceste figuri aparte sunt singurele care pot sări peste obstacole și care nu se deplasează în linie dreaptă. În frecvența aglomerație de pe tabla de șah, caii sunt de o valoare inestimabilă.



Coloanele sunt șirurile care străbat vertical tabla de la un jucător la altul. Aici coloana de pe margine este albastră.

Pătratele roșii marchează o diagonală.

Linii sunt rândurile orizontale. Aici prima linie este verde.

## Câmpul de luptă

Rândurile orizontale, care traversează tabla de la stânga la dreapta, se numesc „linii” și sunt 8 la număr. Tot 8 sunt și rândurile dispuse vertical, de sus până jos, numite „coloane”. Fiecare linie oblică alcătuită din pătrate de aceeași culoare este o „diagonală”. În mod surprinzător, tabla de șah conține nu mai puțin de 26 de diagonale.

### Alb și negru

Indiferent de culoarea pieselor – că ar fi roșii și negre sau roz și violet –, culoarea mai deschisă este numită mereu „alb”, iar cea mai închisă este numită mereu „negru”.

IBDIS

We know books

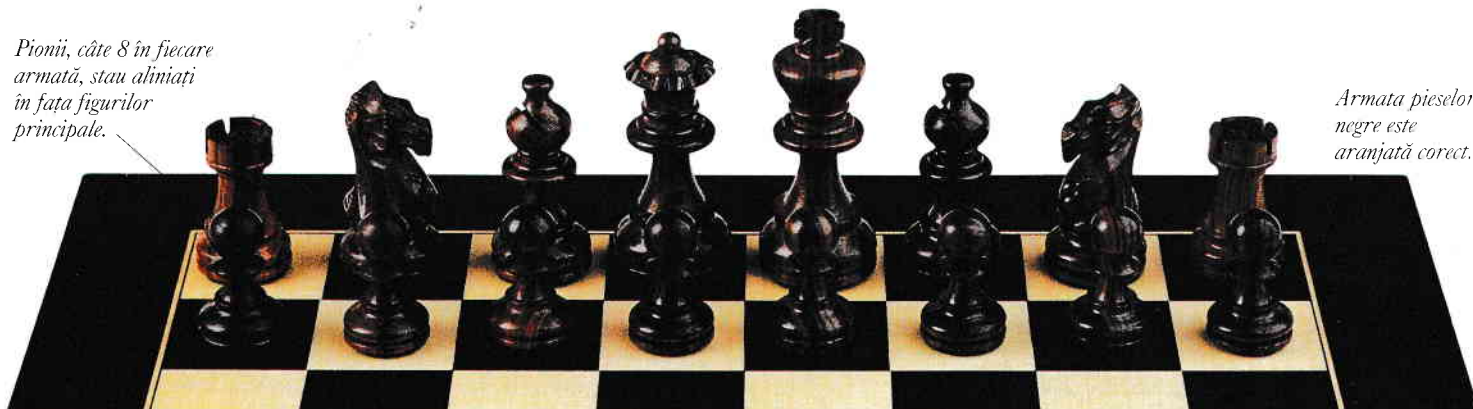
Regele, regina, nebunii, cai și turnurile se aranjează pe primul rând.

Turnurile se așază în colțuri.



Pionii, câte 8 în fiecare armată, stau aliniați în fața figurilor principale.

Armata pieselor negre este aranjată corect.



## Aranjarea tablei

Întâi trebuie să plasezi tabla între tine și adversarul tău, așezat vizavi. În dreapta fiecărui jucător trebuie mereu să se afle un colț alb al tablei de joc. Apoi se aranjează piesele în pozițiile corespunzătoare. Armata albă și armata neagră se așază în oglindă la capetele opuse ale tablei, cu regele și regina în mijloc, urmați într-o parte și într-alta de nebuni, cai și turnuri. Pe urmă se înșiră pionii pe linia din fața acestora.

Dama albă este așezată pe un câmp alb, iar dama neagră, pe un câmp negru.

Regii și reginele celor două armate stau față în față.



Nu uita! Colțul alb în dreapta.



### Două turnuri

Turele, cum mai sunt numite aceste piese robuste care pot muta de-a lungul liniilor și al coloanelor, arată într-adevăr ca niște vajnice turnuri de apărare. Sunt cele mai puternice piese după regină, dar și cel mai greu de pus în mișcare.



### Opt pionii

Aceștia sunt soldații tablei de șah, câte 8 în fiecare armată. Adesea pionii intră primii în acțiune. Sunt piesele cele mai slabe, însă nu le lipsește ambiția. Dacă un pion ajunge la capătul opus al tablei, acesta poate fi promovat, chiar și la redutabilul statut de regină.

# Obiectivul jocului

**O**BIECTIVUL ÎN ȘAH este, pur și simplu, acela de a captura regele adversarului și de a da mat. A da mat nu e însă chiar atât de simplu. Șahul este o bătălie mentală între doi jucători, fiecare deținând controlul propriei armate. Lupta poate dura ceasuri întregi sau se poate încheia neașteptat de repede. Poți ajunge în avantaj presând constant, clădindu-ți încet atacul prin capturarea de piese adverse și menținerea pieselor proprii în siguranță. Sau la fel de lesne, după doar câteva mutări, un atac-surpriză poate pune capăt partidei.



## Care pe care!

Șahul este unul dintre cele mai vechi jocuri de război din lume. Piesele reprezintă armate, iar tabla, câmpul de luptă. Armata albă și cea neagră avansează una către cealaltă, iar apoi începe lupta. Jucătorii – generalii celor două armate – folosesc strategii de atac și de apărare a idoma celor folosite într-o bătălie propriu-zisă. Generalul cu tactica și strategiile cele mai bune va câștiga partida.

## Dezvoltarea pieselor/capturarea

Pentru a avea posibilitatea de a face șah mat, trebuie să slăbești treptat forțele adversarului tău capturându-i piesele. În felul acesta, armata lui va fi prea împuținată ca să opună rezistență și nu își va putea apăra regele. Jucătorii trebuie întâi să își dispute o poziție bună în mijlocul tablei. Cel care o atinge primul va fi apoi în măsură să invadeze teritoriul inamic, să captureze piesele slabe ale adversarului sau să lanseze un atac decisiv asupra regelui acestuia.



## Șah mat

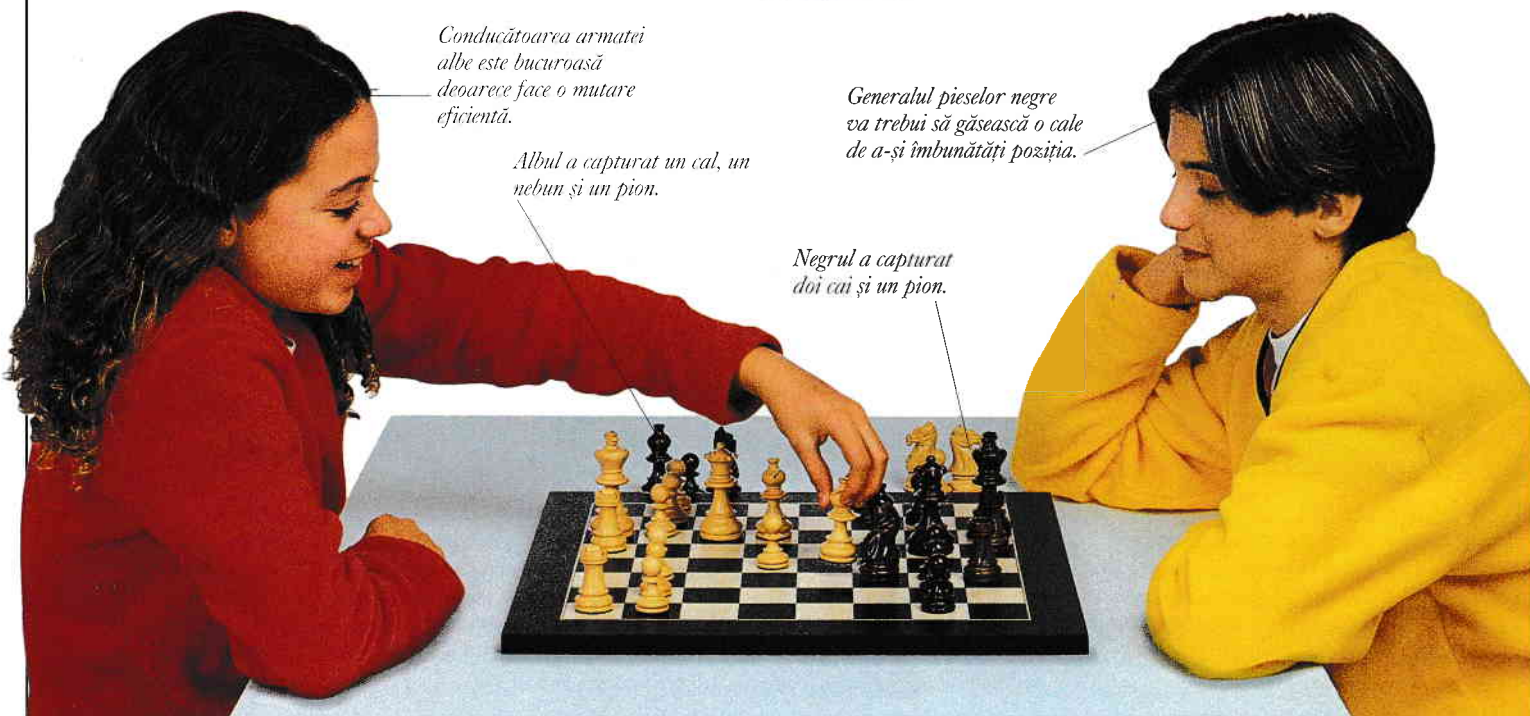
Matul are loc atunci când tactica și strategia unui jucător sunt superioare celor folosite de adversarul său. Jucătorul care primește „șah mat“ (sau „mat“) a pierdut partida. Doar practica îți va aprofunda aptitudinile și te va învăța cum să ieși învingător data viitoare.

*Conducătoarea armatei albe este bucuroasă deoarece face o mutare eficientă.*

*Albul a capturat un cal, un nebul și un pion.*

*Generalul pieselor negre va trebui să găsească o cale de a-și îmbunătăți poziția.*

*Negrul a capturat doi cai și un pion.*



# EBRIS

We know books

## Notație de bază

**CÂTE LIMBI** vorbești? Cea maternă și probabil încă una sau chiar mai multe. Poate cunoști și limbajul muzical, cu portativele, pătrimile și optimile sale. Ei bine, șahul are, de asemenea, propriul său limbaj, dar acesta e mult mai ușor de învățat. Este o modalitate simplă de a numi pătratele și de a descrie mutările făcute pe tablă.

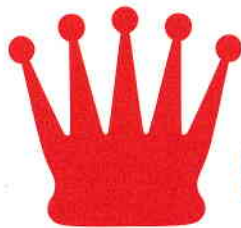
### Piesele

În diagramele de șah, fiecare piesă este reprezentată printr-un simbol. Culoarea, forma și dimensiunea acestor simboluri variază de la caz la caz, dar este de obicei lesne să îți dai seama ce reprezintă fiecare. În notație, fiecărei figuri îi este alocată o literă pentru a fi ușor de înțeles la care anume se face referire. Pentru desemnarea pieselor se folosesc întotdeauna majuscule.

*Acesta este simbolul pentru rege. Regele se notează, simplu, cu litera „R”. Deși simbolul este roșu, reprezintă o piesă albă și se numește „alb”.*



*Iată simbolul pentru regina albă. În notație, o regină este „D” de la „damă”. Regele și-a revendicat deja litera „R”!*



*Acesta este un nebun alb. Nebunul este desemnat prin litera „N”.*



*Calul se scrie, simplu, „C”.*



*Turnului îi revine litera „T”.*



*La câți pioni sunt, e mai simplu să fie notați prin poziția ocupată de fiecare pe tablă. Pionul nu are o literă a sa.*



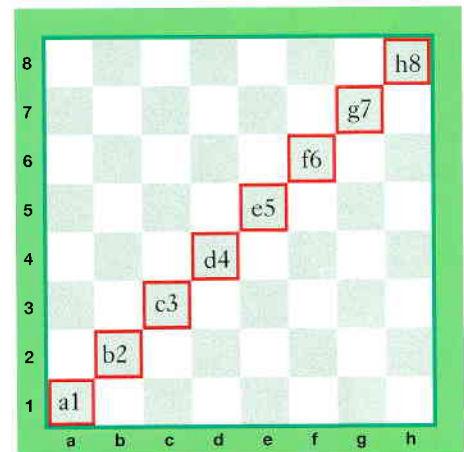
### Știi că...?

Tabla de șah poate fi citită la fel ca o hartă. Privește harta aceasta. Clubul de șah (Chess Club) se află în pătratul C1. Dacă poți citi o hartă, poți citi și o tablă de șah.



### Tabla

Tabla este formată din opt rânduri a câte opt pătrate, având în total 64 de câmpuri. Dacă numerotăm liniile de la 1 la 8 și marcăm coloanele cu litere de la a la h, unind litera cu cifra corespunzătoare, obținem numele fiecărui pătrat. Întâi se scrie litera, urmată de cifră. Analizează diagrama ca să vezi cum funcționează.



### E rândul tău!

Privește tabla. Poți scrie unde se află turnul alb? Dar calul negru, regele negru, regina albă, pionul alb și nebunul alb? Regina albă, de exemplu, este pe pătratul c1.

